

ぼうさいさんろくご

# 防災365

防火・防災はみんなの力



令和5年(2023)夏 第354号



相模原市防災協会表彰式



2023年度 全国統一防火標語

火を消して 不安を消して つなぐ未来

令和5年度 危険物安全週間推進標語

意志つなぐ 連携プレーで 事故防く

公益社団法人 **相模原市防災協会**

〒252-0239

相模原市中央区中央2-2-15 消防指令センター1階

TEL 042-753-9971 FAX 042-753-0374

Eメール info@sdpa.or.jp

ホームページ <http://www.sdpa.or.jp>

相模原市防災協会

検索



ぼうさいさんろくご  
**防災365**

HPよりPDFでご覧になれます

## 理事長就任に際して

会員の皆様におかれましては、益々ご清栄のこととお喜び申し上げます。

また、日頃より当協会の事業運営につきましては、多大なるご理解とご協力を賜っておりますことに心より感謝を申し上げます。

さて私事ですが、令和5年度の定時社員総会後の理事会におきまして、大谷前理事長の後任として、公益社団法人 相模原市防災協会の理事長に就任いたしました。微力ではございますが、当協会の目的達成のために全力を尽くす所存でございますので、どうぞよろしくお願いいたします。

当協会は、火災や地震等による災害から相模原市民の生活を守るため、災害に強いまちづくりを推進し、社会公共の安全及び福祉の向上に寄与することを目的として活動していますが、近年は気象変動などにより従前とは異なる災害も発生しております。

また新型コロナウイルス感染症という新たな感染症が蔓延する中での災害対策など、当協会が担う役割はますます重要となっております。

こうしたことから、地域防災力の充実強化に向けましてさらに尽力をまいりますので、よろしくお願い申し上げます。

結びとなりますが、会員事業所並びに皆様方のますますのご発展とご健勝をご祈念いたしまして挨拶とさせていただきます。



令和5年6月27日  
公益社団法人相模原市防災協会  
理事長 小川喜平

**KAMMOTO SOGO BOSAI CO.,LTD.** <http://www.k-ksb.co.jp/>

**みなさまの暮らしの安心を第一に。**  
河本総合防災は安心をサポートして60年。お客様の安全と笑顔のため、これからも歩んでまいります。

**防災対策システム構築  
設計・施工**  
SYSTEM CONSTRUCTION

現地調査から基本防災システムの解析・企画立案、設計・施工を行い、多種他企業にわたり最適な独自システムを構築いたします。

**防災コンサルティング  
保守・点検**  
DISASTER PREVENTION CONSULTING

防災システムの24時間体制で管理するとともに、常にチェックを怠らずお客様にあわせた改修・改善策をご提案いたします。

**防災対策・防災備蓄品  
特販事業**  
SPECIAL SALES BUSINESS

防災士によるレクチャーのもと個々の事案にあわせた企画・ご提案をさせていただきます。また、お手軽に防災グッズをご購入いただけるwebショップもご用意いたしました。

**株式会社河本総合防災** **Be-kan 備館**  
<http://www.k-ksb.co.jp/>

〒252-0233 神奈川県相模原市中央区鹿沼台2-1-3 TEL.042-752-6121(代) FAX.042-752-6951

**防災・防犯総合カタログ無料進呈中**  
<http://www.be-kan.com> ネットで防災備品をご購入

Save a life. Save the Earth.

消火器のトップメーカー(株)初田製作所 代理店  
各種消火器、消防設備工事及び保守点検一式

有限  
会社 **初田商会**

相模原市中央区清新6-17-21 TEL(042)773-2611(代) FAX(042)773-2623



# 一般社団法人神奈川県危険物安全協会連合会表彰式

7月3日（月）、神奈川県立かながわ労働プラザ（横浜市中区寿町）において、令和5年度一般社団法人 神奈川県危険物安全協会連合会（県下24の地区協会で構成）の表彰式が行われました。

この表彰は、危険物の保安管理の推進等に貢献し、災害防止に努められた業績を称えるもので、当協会からは、次の事業所及び個人が受賞されました。

## 【関東甲信越地区

### 危険物安全協会連合会会長表彰】

ユニリーバ・ジャパン

株式会社 相模原工場 様

## 【特別功労者表彰】

大谷 新一郎 様

## 【優良危険物事業所表彰】

株式会社ヤマダコーポレーション 様

大宮糧食工業株式会社 様

相模湖リゾート株式会社 様

ピーシーコンクリート工業株式会社 様

## 【優良危険物取扱者表彰】

木俣 仁臣 様 木俣商事株式会社



受賞された皆様におかれましては、誠におめでとうございます。

消防・防災のことならまず相談!!

消火設備・火災報知設備  
避難設備・非常放送設備

設計施工  
保守点検



東京消設株式会社

〒252-0318

相模原市南区上鶴間本町4-48-18

☎(042)744-4167(代)

FAX (042)744-4169

## 消火栓設備工事設計施行

神奈川県営水道登録工事店  
相模原市指定下水道工事店

相模原市中央区中央6丁目10の26

(株) 今井水道

代表取締役 今井寿幸

電話 相模原 (042)752-5234・5235

## 消防用設備等の工事並びに保守点検

建設業許可

神奈川県知事許可(般-7)25219号 消防施設工事業



株式会社 東弘商会

本 社 〒252-0336

相模原市南区当麻1,122-3

電話 042-777-5816(代)

FAX 042-777-5818

E-mail : tokosyukai@jcom.home.ne.jp

# 令和5年度 定時社員総会開催について

令和5年6月27日（火）市民会館において、令和5年度定時社員総会を開催いたしました。

令和4年度事業報告・決算及び令和5年度役員選任の件等について、審議を行った結果、議案全てが承認されました。

また、令和5年度事業計画、令和5年度収支予算等につきましての報告を行いました。

詳細については、当協会ホームページにて公開しておりますので、ご覧ください。

ホームページ⇒ <http://www.sdpa.or.jp>

相模原市防災協会の  
ホームページQRコード⇒



**住宅用火災警報器等、消防設備に関するご相談は当組合へ！**

## 相模原市防災設備協同組合

事務局 〒252-0318 相模原市南区上鶴間本町4-48-8

TEL 042-740-1222 FAX 042-744-4169

- |            |                                      |                  |                                  |
|------------|--------------------------------------|------------------|----------------------------------|
| 株岡本商会      | 南区双葉1-5-1<br>TEL042-744-0558         | 相模設備工業(株)        | 中央区横山台2-34-19<br>TEL042-753-2828 |
| (有)ススム消防設備 | 中央区田名塩田4-17-9<br>TEL042-777-6388     | (有)セーフティワン       | 中央区清新2-1-6<br>TEL042-796-8761    |
| 東京消設(株)    | 南区上鶴間本町4-48-18<br>TEL042-744-4167    | 株東弘商会            | 南区当麻1122-3<br>TEL042-777-5816    |
| 株見上防災設備    | 南区御園1-11-23<br>TEL042-742-5494       | 株ザイマックス防災テクニカ神奈川 | 南区上鶴間6-7-6<br>TEL042-705-1672    |
| (有)初田商会    | 中央区清新6-17-21<br>TEL042-773-2611      | 株河本総合防災          | 中央区鹿沼台2-1-3<br>TEL042-752-6121   |
| (有)防災電設    | 緑区名倉3149<br>TEL042-687-4264          | (有)時田防災          | 中央区清新5-4-7<br>TEL042-772-5718    |
| 株カワゾエ      | 南区若松3-47-15<br>TEL042-744-3145       | 株アキタ             | 南区相模台6-17-20<br>TEL042-744-4968  |
| 株トータス      | 中央区淵野辺4-15-21-102<br>TEL042-707-7115 | (有)相模共栄防災設備      | 緑区大島2885<br>TEL042-762-0880      |

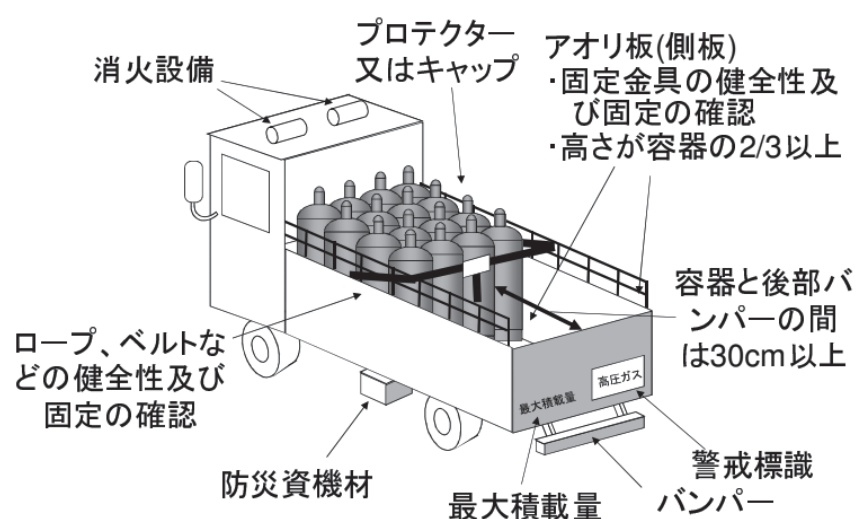
## 高圧ガス容器の移動中における事故防止について

令和4年9月、愛知県内の高速道路において、多数のLPガス容器を積載した車両が、走行中に前方の車両との衝突を避けるため急ブレーキをかけたところ、LPガス容器が荷崩れを起こして路上に落下、漏えいしたLPガスに何らかの原因で着火し、火災が発生するとともに、容器が爆発する事故が発生しました。

**本市内においても高圧ガス容器を積載した車両から、当該容器が荷崩れを起こして路上に落下する事故が発生しています。**

高圧ガス容器を車両に積載して移動する場合は、交通法規を遵守するとともに、高圧ガス保安法令に基づき、転落、転倒等を防止するため、容器を荷台の前方に寄せ、ロープ等を使用して確実に緊縛するなど、事故防止対策が必要です。また、移動前の点検は確実に行う必要があります。

つきましては、高圧ガスの危険性を十分に認識した上で、業務を行っていただくようお願いいたします。



詳しくは、経済産業省HPをご覧ください



相模原市消防局消防部危険物保安課  
ガス・火薬保安班

電話：042-751-9137



暮らしに安心と安全を  
システムから皆様の生活を支援します。

消防設備 防災用品 防犯設備



相模設備工業株式会社

相模原市中央区横山台2-34-19 TEL(042)753-2828(代表) FAX(042)752-9898

設計・施工からメンテナンスまでお気軽にご相談ください。

# 洪水や土砂災害から身を守

台風などの大雨により、洪水や、土砂災害が発生するおそれが高まった場合には、気象庁や神奈川県などから、さまざまな防災情報が発表されます。災害発生のおそれや前兆現象を知っておき、早めの避難で風水害から身を守りましょう。

## 浸水や洪水の発生する仕組みを知っておこう！

大雨が降ると河川などから水があふれます。浸水や洪水の発生する仕組みを知っておきましょう。

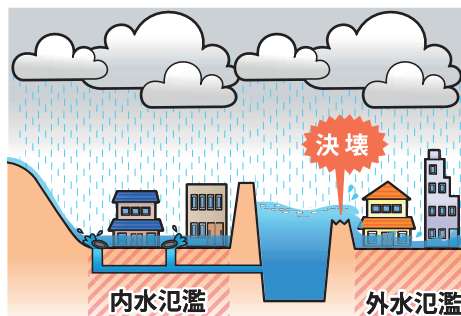
### 内水による浸水と洪水の違い

#### 内水による浸水（内水氾濫）

雨の量が下水道や道路側溝などの排水施設の能力を超えたり、河川の水位が高くなったとき、雨水を排水できずに浸水することがあります。

#### 洪水（外水氾濫）

大雨によって河川の水位が高くなると堤防を越えて水があふれたり、堤防の土砂が流出して決壊することがあります。



### 内水による浸水（内水氾濫）の発生

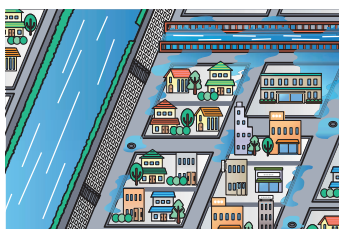


非常に激しい雨が降ると…

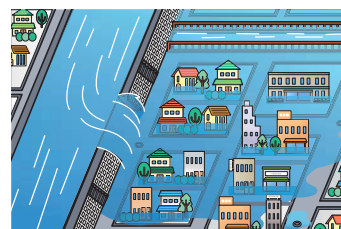


雨水が下水道や道路側溝などで排水できずに溜まります。

### 洪水（外水氾濫）の発生



さらに雨が降り続くと、大きな河川の水位が上昇し、中小河川の排水が難しくなりあふれ出すおそれがあります。



堤防が決壊すると、大きな被害が発生します。

## 浸水のおそれがある区域を確認しましょう！

本市では、大雨により、浸水のおそれがある範囲やその深さを示したハザードマップを作成しています。自宅およびその周辺が浸水のおそれがある区域か確認しましょう。

### 【洪水ハザードマップ】

水防法に基づき、想定し得る最大規模降雨（おおむね1000年に1回程度の大雨）を対象として、相模川や境川、串川などの対象河川が氾濫した場合の浸水が想定される範囲と水深（洪水浸水想定区域）のほか、木造家屋が倒壊するような堤防決壊による氾濫流や、河岸が削られて崩れるような浸食が発生するおそれがある区域（家屋倒壊等氾濫想定区域）を示しています。

### 【浸水（内水）ハザードマップ】

本市で平成20年に記録した降雨（1時間96.5mm）が市域全体に同時に降った場合に、雨水管などで排水ができない場合や、八瀬川や姥川などの市が管理する河川から水があふれた場合に発生が想定される浸水の範囲と水深を示しています。

※水防法に基づくハザードマップではありません。

### ダムの緊急放流

相模川の城山ダムでは、大雨で水位が限界となった場合に「緊急放流」を行うことがあります。緊急放流した場合には、下流の河川で急激に増水し、氾濫するおそれがあるので、洪水浸水想定区域内にいる人は速やかに河川から離れた安全な場所に避難してください。※緊急放流の際には、ひばり放送やツイッターなどでお知らせします。

※避難指示が発令されても、市指定の避難場所が開設されていない場合があります。また、密集を避けるためにも、避難場所以外に、安全な場所に住んでいる親戚・知人宅などを避難先として検討しておきましょう。

# ろう！

風水害は、地震災害と異なり、発災前に避難することで命を守ることができます。

～ 土砂災害は、一瞬にして尊い命や家屋などの貴重な財産を奪います。  
土砂災害から身を守るためには、自宅周辺の危険な場所を知っておくことが大切です。～

## 土砂災害の種類と前兆現象

### がけ崩れ

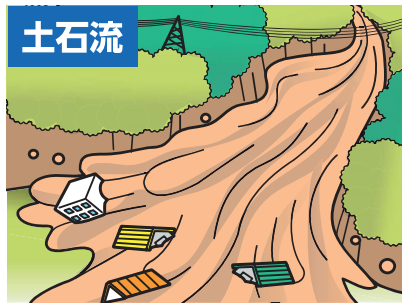


斜面の地表に近い部分が、雨水の浸透や地震などでゆるみ、突然崩れ落ちる現象です。崩れ落ちるまでの時間が短いため、人家の近くでは逃げ遅れも発生し、人命を奪うことがあります。

#### 主な前兆現象

- がけにひび割れができる。
- 小石がパラパラと落ちてくる。
- 湧き水が止まる・噴き出す。

### 土石流



山腹や川底の石や土砂が、長雨や集中豪雨などによって一気に下流へと押し流される現象です。時速20～40kmという速度で一瞬のうちに人家や畑などを壊滅させてしまいます。

#### 主な前兆現象

- 山鳴りがする。
- 川が急に濁ったり、流木が混ざり始める。
- 降雨が続いているのに、川の水位が下がる。

### 地すべり



斜面の一部あるいは全部が、地下水の影響と重力によってゆっくりと斜面下方に移動する現象です。土塊の移動量が大きいため、甚大な被害が発生します。

#### 主な前兆現象

- 地面がひび割れたり、陥没する。
- 井戸や沢の水が濁る。
- 樹木が傾いたり、裂ける音がある。

## 土砂災害のおそれがある区域を確認しましょう！

本市では、「土砂災害警戒区域等における土砂災害防止対策の推進に関する法律」に基づいて神奈川県が指定した土砂災害警戒区域を示した「土砂災害ハザードマップ」を作成しています。自宅およびその周辺が、立退き避難が必要な土砂災害のおそれがある区域か確認しましょう。

### 土砂災害警戒区域 (通称：イエローゾーン)

土砂災害が発生した場合、住民の生命または身体に危害が生じるおそれがある区域として指定されます。

(区域指定について)

問い合わせ：神奈川県 厚木土木事務所 津久井治水センター ☎042-784-1111

### 土砂災害特別警戒区域 (通称：レッドゾーン)

土砂災害が発生した場合、建築物に損壊が生じ、住民の生命または身体に著しい危害が生じるおそれがある区域として指定されます。

この区域では、開発行為の制限、建築物の構造規制や移転勧告などが行われます。

※レッドゾーンはイエローゾーンの中に含まれます。

## 避難する場合の心得

### 【洪水】

- 夜間に大雨が予想されているときは、明るいうちに避難する。
- 川や用水路に近づかない。
- 地下室やアンダーパスなどの低い土地から離れる。

### 【土砂災害】

- 立退き避難する。  
(早めに土砂災害のおそれがある区域から出る。)
- 土石流については、土砂の流れる方向に対して直角に、できるだけ高いところに避難する。

引用：さがみはら防災ガイドブック

【お問い合わせ先】 相模原市危機管理局 危機管理課 TEL：042-769-8208

ぼうさいさんろくご (354号) (7)

## 新入社員防災研修会の開催

令和5年5月30日（火）から同6月1日（木）に、消防指令センターで新入社員防災研修会を開催しました。この研修会は、会員事業所の新入社員を対象として、火災予防の知識及び救命活動等の技術を習得し、事業所の防災体制の強化を図ることを目的として、年度当初に毎年実施しています。

3日間で18事業所から47名の方が参加されました。研修会参加者の中から、いただいたご感想を御紹介させていただきます。

### ○木本建興株式会社 多村 健司さん 曾我 凌吾さん

この防災研修会で、地震訓練、煙体験、消火設備取扱訓練、救護訓練などを体験したことで、防災・救護への意識が高まりました。

地震は防ぐことが出来ないけど、火災は防ぐことが出来る。タバコやガスコンロ、電気機器や配線器具の誤った使用による電気火災など、普段私たちが使用しているものが原因となりやすいので、注意して使用していこうと思います。

また、通報し消防車及び救急車が現場に到着するまでの間の初期対応が、とても重要なことも学びました。消火していても火の勢いが衰えない場合、消火をやめ避難を最優先させること。救急車が来るまでの間、周囲の人たちと協力し合い、素早く救命措置をすること。

いざという時に、とっさに動くことは難しいと思いますが、一人でも多くの命を救う手伝い出来るように、たくさんの方にもこの防災研修会を受けてもらいたいと感じました。



曾我 凌吾さん

多村 健司さん



地震体験訓練



消火栓取扱訓練



心肺蘇生・AED訓練



救出救護訓練

消防用設備等工事  
法令点検  
防火対象物点検  
防災用品・標識  
防犯セキュリティシステム  
一般電気工事  
太陽光ソーラーシステム



【お気軽にご相談下さい】

〒252-0321

相模原市南区相模台6-17-20

電話 042-744-4968

FAX 042-744-4924

mail :

akita@mx6.ttcn.ne.jp

制服・作業服・帽子・防寒衣・防火服・防災用品・消防防災機器・その他関連用品

IT:IM

# 株式会社 関東小池

本社 / 〒252-0332 相模原市南区西大沼 1 - 6 - 6

TEL 042-753-7531 FAX 042-753-7538

e-mail: info@kantoukoike.co.jp ・ 環境生活文化機構会員



## 市民の皆様の安心・安全を守るために！ 火災調査室の運用をはじめました



こんにちは。消防局に火災調査室ができたそうですね。



はい。予防課の篠崎です。こちらが火災調査室です。火災があると出火原因などを調査します。火災調査室に高度な鑑識などをするための装置を設置しましたので、一部をご紹介します。



どのような装置ですか。



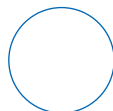
こちらは、X線透過検査装置です。火災時の熱により変形したり、溶けてしまった物を破壊することなく観察することができます。右下は、右上の携帯電話を透過し撮影した写真です。



こちらは、ガスクロマトグラフ質量分析計です。試料中に含まれる成分を分析する装置です。火災現場で燃え残った物からどのような油分が含まれるかを分析します。



消防局では、火災調査体制の強化に取り組んでいます。高度な火災調査を実施することにより、科学的根拠に基づいた出火原因の究明を行い、市民の皆様へ早期の火災予防広報などを行ってまいります。



【お問合せ】  
消防局消防部予防課  
042-751-9117

救急隊員がコンビニエンスストアを利用することがあります。



救急出場件数が年々増加しています。  
救急隊員は救急活動中に休憩が取れないため、  
飲食などのためにコンビニエンスストアを利用  
させていただく場合があります。

次のいのちを救うための  
エネルギー補給です。  
ご理解をお願いいたします。

これからも、市民の安全・安心のために。

お問い合わせ先 警防部救急課 電話042-751-9142

歩行者の方へ 緊急車の安全運行にご協力ください

★救急車や消防車は赤信号の交差点で  
安全確認のため一時停止します。



緊急車が動き出すまで  
そのまま歩道で  
お待ちください。



これからも、市民の安全・安心のために。

お問い合わせ先 警防部救急課 電話042-751-9142

SOIN  
印刷のプロ集団  
20社

「官公需適格組合」  
相模原市印刷広告協同組合へ  
印刷のご相談・ご注文を!

相模原市印刷広告協同組合 会員名簿

有アキモト印刷	相模原市緑区三ヶホ401	784-0567	株勝文堂印刷	相模原市緑区二本松1-10-23	773-8487
有旭印刷	相模原市中央区田名7267	761-3488	有昭和プリンティング	相模原市中央区橋山台2-9-6	759-7286
泉印刷有	相模原市中央区小町通2-4-8	772-6547	有青史堂印刷	相模原市南区古淵6-28-37	748-3921
有協栄印刷所	相模原市中央区星が丘2-8-21	752-8317	タイヨー印刷(株)	相模原市中央区上溝4-9-10	762-2157
光友プリント	相模原市緑区下九沢2032-16	762-8266	株日相印刷	相模原市南区麻溝台8-2-7	748-6020
コジマ印刷	相模原市緑区南橋本1-8-14	773-6247	平和印刷	相模原市中央区田名3425-7	761-9984
相模タイプ印刷	相模原市緑区下九沢1681-21	774-0460	宮下製袋印刷	相模原市中央区田名2742-25	090-3085-3735
株相模プリント	相模原市緑区東橋本1-14-17	772-1275	有山口印刷所	相模原市緑区橋本6-42-13	772-7255
株座間印刷舎	相模原市中央区矢部4-13-14	753-1784	有山奈印刷	相模原市緑区二本松1-36-1	779-2641
有山和印刷	相模原市中央区東淵野辺3-1-6	769-8808	株ユタカ製本	相模原市中央区宮下2-15-3	774-5511

相模原市印刷広告協同組合 代表理事 山本博之  
相模原市中央区中央3-7-5 ☎042(776)6100 ☎042(776)5656 <http://www.soin.or.jp/>

# 第44回九都県市合同防災訓練 (兼令和5年度相模原市総合防災訓練)

日時 令和5年9月1日(金) 午前10時から午後0時15分まで  
 ※防災フェア(展示・体験)は、午前9時から午後0時30分まで  
 場所 相模総合補給廠一部返還地及び相模原スポーツ・レクリエーションパーク  
 JR相模原駅北口 徒歩10分  
 ※訓練会場には駐車場がありませんので、公共交通機関等でのご来場をお願いいたします。

相模原市地域防災計画に基づき、大規模地震災害発生時における迅速かつ円滑な災害応急対策を図るため、市民、防災関係機関等と連携、協力し、実施します。

今年度は、本市が九都県市の幹事都市を担当し、中央会場として、大規模な訓練を予定しております。

どなたでもご自由に参加・見学いただけますので、ぜひ会場へお越しください。

### 【訓練項目等】

1. さがみはら1分間行動訓練
2. 市民による訓練
3. 情報収集活動訓練
4. 緊急交通路確保・道路啓開訓練
5. 救出救助・消火訓練
6. 医療救護訓練
7. 航空機訓練
8. 救護所運営訓練
9. 現地合同調整所運営訓練
10. ライフライン復旧訓練
11. 救援物資輸送訓練
12. システム通信訓練
13. 防災フェア(展示・体験)

### ◆市民訓練・防災フェア

初期消火や応急救護などの体験  
 防災関係機関などによる展示・体験コーナー



### ◆訓練見学

自衛隊、在日米陸軍、警察、消防などが連携して実施する救出救助や消火・医療救護訓練の見学

今年は、関東大震災から100年の節目の年になります。災害時どのように行動すべきかを防災訓練を通じて、考えてみましょう！



### 【お問合せ】

相模原市危機管理局 緊急対策課  
 TEL: 042-707-7044

## — あなたの暮らしを豊かに トータルライフ設計 —

〔 L P ガス ・ 灯油 ・ 燃料 一般  
 システムキッチン ・ 浴槽 ・ 各種住宅機器 〕

# 株式会社 三 友

〒252-0303 相模原市南区相模大野1-35-2  
 TEL 042(742)8800 FAX 042(742)9986

2023年  
関東大震災 100年  
特設ページ



続ける備え

# 積み上げた 100年を ムダにしない

写真：関東大震災（神田小川町・須田町周辺）

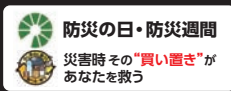
訓練に参加しよう!

## 令和5年第44回 九都県市合同 防災訓練

日時 令和5年 **9/1** 金 [10:00~12:15]  
※防災フェア(展示・体験)は9:00~12:30

会場 相模総合補給廠一部返還地ほか  
※会場に駐車場はありません。公共交通機関をご利用ください。

【お問い合わせ】  
相模原市危機管理局緊急対策課 TEL: 042(707)7044  
訓練の概要や会場案内図はこちら>



九都県市合同  
防災訓練  
ホームページ

<http://www.9tokenshi-bousai.jp/kunren/>

